



Wszawica
- wstydlivy problem.

WESZ LUDZKA GŁOWOWA

Pediculus humanus capitis



- Wszawica, czyli pedikuloza, to **choroba pasożytnicza!** Wszy to stawonogi.
- Ustawa z dnia **5 grudnia 2008 r. o zapobieganiu oraz zwalczaniu zakażeń i chorób zakaźnych u ludzi** - **wszawica nie widnieje w wykazie chorób zakaźnych!!**
- Kiedyś wszy przenosiły **tyfus plamisty europejski**, dlatego widniały w wykazie chorób zakaźnych, teraz już takiego zagrożenia nie ma.
- Zachorowania na tyfus są notowane w dalszym ciągu w Afryce i Azji w liczbie kilku tysięcy przypadków w ciągu roku.
- Na szczęście w naszym klimacie wszawica, oprócz wstydu, nie powoduje poważniejszych konsekwencji.

WESZ LUDZKA GŁOWOWA

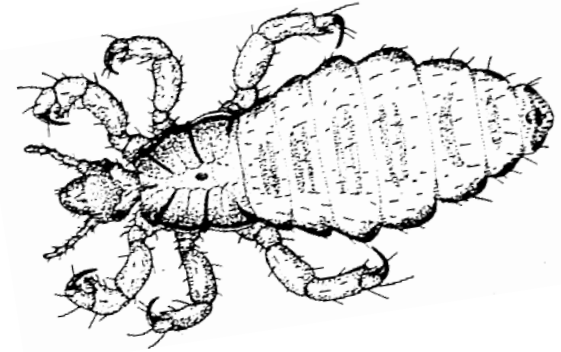
Pediculus humanus capitis



- Według naukowców wszawica towarzyszy nam od ponad 20 milionów lat.
- Okazja do złapania wszy to **duże skupiska dzieci**: obozy, sale zabaw, szkoły, przedszkola, kolonie – to dla wszy doskonałe okazje do „turystyki”.
- Kiedy **dzieci bawią się ze sobą, przytykając blisko główki**, wesz nie ma żadnych ograniczeń w przemieszczaniu się.
- Wesz może zawędrować na nowego żywiciela nawet podczas podróży w dużym tłoku w tramwaju.

WESZ LUDZKA GŁOWOWA

Pediculus humanus capitis



- **Rozmiar** dorosłego pasożyta do 2-3 mm.

- **Długość życia:** ok. 32 - 35 dni

- **Barwa:** mogą zmieniać zabarwienie dostosowując się do koloru włosów!!

- **zdolność do poruszenia się:** bardzo sprawna i szybka we wspinaniu się po włosach, bezradna na gładkiej powierzchni, **nie skacze i nie lata.**

- **pokarm:** **krew ludzka** (żywicielem jest tylko człowiek, nie zwierzęta domowe)

- **ilość składanych jaj** - około 150 przez 1 samicę w ciągu jej życia.

- **Jaja wszy (gnidy)** mają wielkość ok. 1mm, kolor biało-szary. Wydziela specjalny **wodoodporny klej**, którym mocno przymocowuje gnidy do nasady włosów, w odległości 1-2 cm od skóry. Zwykle mycie włosów nie pomoże, tylko specjalny preparat i wyczesywanie.

- **zakażenie:** **bezpośredni kontakt głowy z głową, z zainfekowaną odzieżą** (czapki, spinki, pościel, grzebień). Wszy nie skaczą i nie latają, a na odzieży i innych przedmiotach mogą przetrwać **36 godzin** bez żywiciela. Ginie w temperaturze **powyżej 55 st.C.**

WESZ LUDZKA GŁOWOWA

Pediculus humanus capitis

U KOGO NAJCZĘŚCIEJ ?

- Wszawica występuje we wszystkich regionach i strefach klimatycznych świata.

- Wszawica dotyczy wszystkich grup wiekowych, jednak najczęściej występuje u dzieci między 2 -12 r. ż.

Ze względu na zabawy i częste stykanie się dzieci głowami, włosami, gry i sporty kontaktowe, wymienianie się czapkami i ozdobami do włosów, itp..

- Nie ma preferencji do koloru lub rodzaju włosów, rasy, itp. Łatwiej przenosi się u dzieci z długimi włosami, dlatego należy je związywać!!!



WESZ LUDZKA GŁOWOWA

Pediculus humanus capitis



MIT / PRAWDA

- Wesz głowowa potrafi skakać, latać – **potrafi tylko szybko biegać**
- Wszy głowowe mogą być roznoszone przez zwierzęta domowe – **żywicielem wszy jest tylko i wyłącznie człowiek**
- Wesz wybiera częściej niektóre typy włosów (kręcone, czarne, brudne) – **wszy lubią każdy typ włosów, a zwłaszcza włosy czyste!**
- Choroba częściej dotyczy osób o niskim stanie higieny lub rodzin ubogich lub żyjących w ubóstwie – **dotyczy wszystkich niezależnie od statusu społecznego!!**
- Można zapobiec wszawicy poprzez częste mycie głowy szamponem – **zwykły szampon nie zwalcza wszawicy ani jej nie zapobiega.**
- W aptekach są środki dające 100% skuteczność wyleczenia – **przy całkowitym zastosowaniu się do ulotki preparatu, zaaplikowaniu środka dwukrotnie u wszystkich domowników oraz systematycznym wyczesywaniu i przeglądaniu głów - można uzyskać skuteczność 99,9%. Zastosowanie się do zaleceń producenta preparatu jest bardzo ważne, należy czytać ulotki!!!**

WESZ LUDZKA GŁOWOWA

Pediculus humanus capitis



JAK CZĘSTO ?

- **Wszawica jest jedną z najczęstszych chorób pasożytniczych występujących u ludzi⁽¹⁾.**
- Tylko w USA liczba zachorowań szacowana jest na **10 -12 mln** rocznie ⁽¹⁾
- W badaniach przeprowadzonych w Belgii u dzieci w wieku od 2,5 roku do 12 lat określono średnią ilość zainfekowanych dzieci na **8,9%** populacji. *Badania: Willems S, et al. The importance of economic status and individual characteristics head lice in schoolchildren. Eur. J. Dermatol 2005*
- Walia **10%** (*Welsh PHLS*) 2002. Wielka Brytania **0,6%-15%** (*Burgess et al.*) 1996.
- W Czechach w 1992r stwierdzono epidemię wszawicy wśród dzieci w wieku szkolnym obejmującą aż **20%** populacji. Ognisko tej epidemii związane było z obecnością **wszy opornych na permetrynę** ⁽²⁾

(1) Chodorowska G., Juskiewicz-Borowiec M., Wojnowska D. i wsp.: Wszawica głowowa - współczesne problemy epidemiologiczne. W: Buczek A., Błaszak C. (red.): Stawonogi - różnorodność form i oddziaływań. Wyd. Koliber, Lublin 2005, 171-176.

(2) Elston D. M.: Drug-resistant lice. Arch. Dermatol. 2003, 139 (8), 1061-1064.

WESZ LUDZKA GŁOWOWA

Pediculus humanus capitis



GNIDA



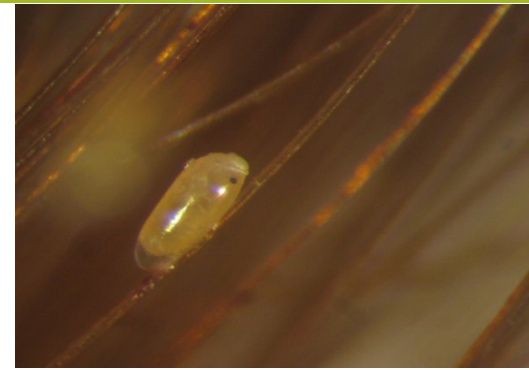
5 dni po wylęgu



10-11 dni po wylęgu

WESZ LUDZKA GŁOWOWA

Pediculus humanus capitis



CYKL ŻYCIA WSZY

- Jajeczka wszy zwane **gnidami** składane są w odległości 1,5 -2 cm od skóry głowy, przyczepiają się mocno do włosów specjalnym **wodoodpornym** klejem.
- Jajeczka są bardzo małe i ich wielkość jest średnio jak główka od szpilki.
- Z jaj w ciągu 6 - 8 dni wylęga się larwa, która przeradza się w dorosłego pasożyta po kolejnych 10 dniach, *(czyli w 16-18 dniu życia wesz osiąga zdolność do rozmnażania się).*
- Od 19 do 35 dnia życia samica wszy składa około 5 -10 jajeczek dziennie (1 wesz przez 16 dni nawet 150 jajeczek).
- Po 32-35 dniach wesz zdycha.

WESZ LUDZKA GŁOWOWA

Pediculus humanus capitis

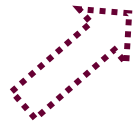
CYKL ŻYCIA WSZY



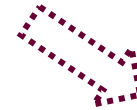
0 dni, gnidy składane są na trzonie włosa



6 - 8 dni, wesz wylęga się



16-18 dni, wszy osiągają zdolność do rozmnażania się



19 - 35 dnia są składane jajeczka.



po **32** do **35** dniach wesz zdycha



WESZ LUDZKA GŁOWOWA

Pediculus humanus capitis

JAK SIĘ OBJAWIA

- świąd skóry spowodowany reakcją alergiczną na ślinę wszy,
- miejscowe powiększenie węzłów chłonnych,
- widoczne wszy we włosach oraz gnidy przyklejone do włosów, głównie w okolicy karku, skroni i za uszami (ciepłe i lekko wilgotne miejsca).

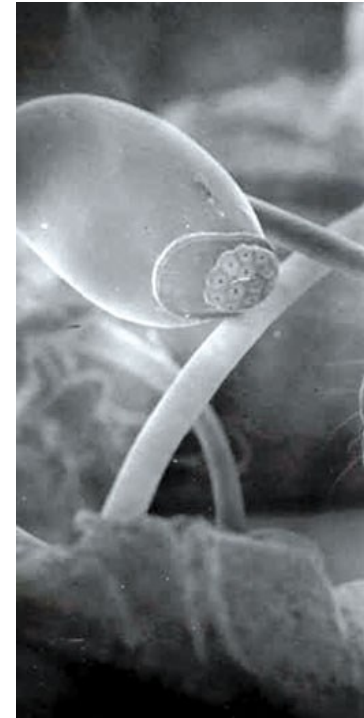


WESZ LUDZKA GŁOWOWA

Pediculus humanus capitis

CHOROBY

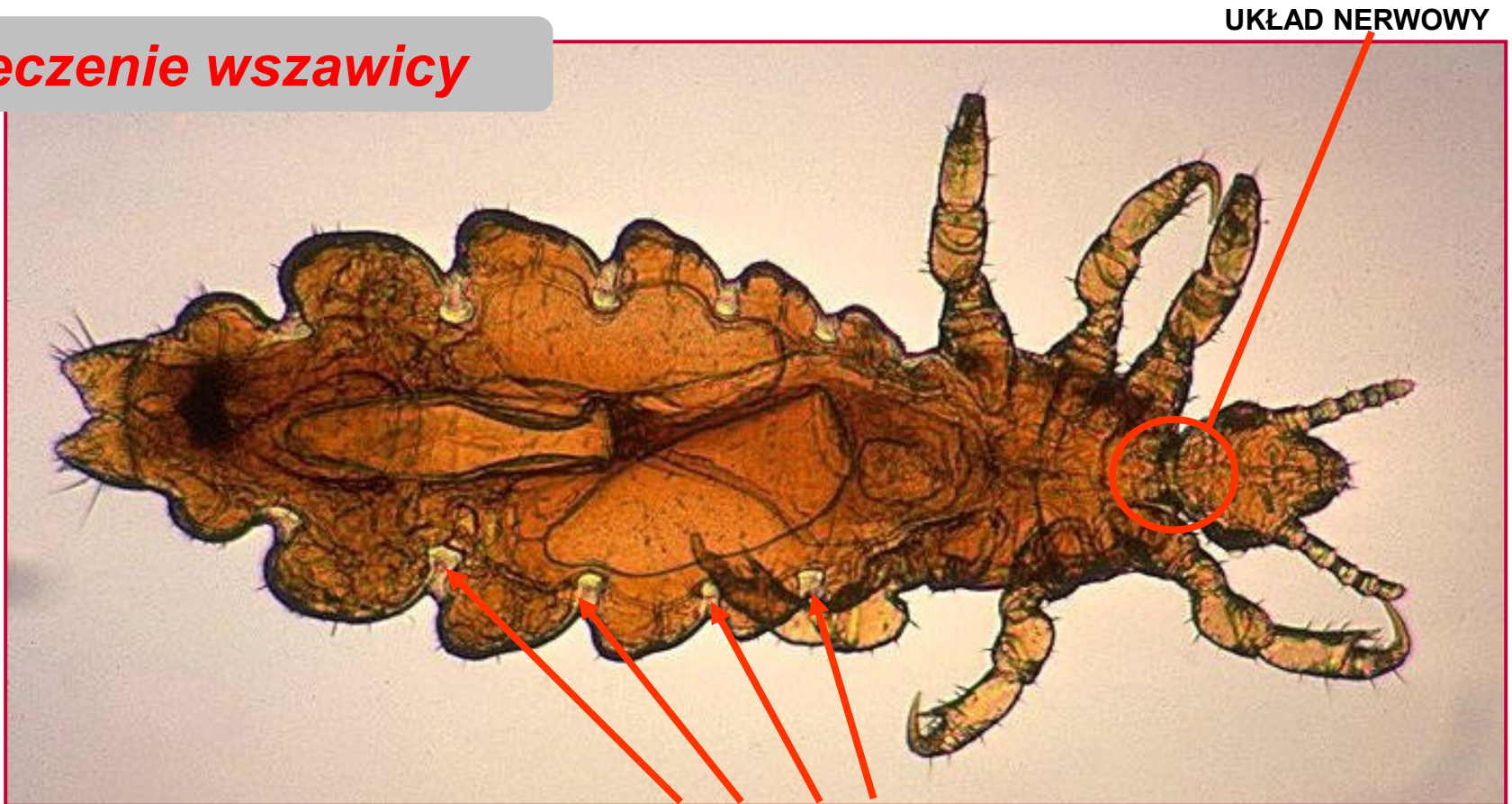
- Ukłucia wszy powodują silne swędzenie, a u osób wrażliwych nawet odczyn alergiczny, który utrzymuje się przez kilka dni.
- Podczas ssania krwi wesz może przenieść drobnoustroje chorobotwórcze wywołujące grzybicę.
- Drapanie miejsc ukłutych może być przyczyną groźnych nadkażeń paciorkowcem lub gronkowcem, stanów zapalnych skóry, zapaleniem mieszków włosowych, łysienia plackowatego.



WESZ LUDZKA GŁOWOWA

Pediculus humanus capitis

Leczenie wszawicy



UKŁAD NERWOWY

Otwory Oddechowe (PRZETCHLINKI)

Preparaty na wszy działają na 2 sposoby:

- na układ nerwowy (insektycydy)
- lub na układ oddechowy – uduszenie (olej silikonowy)

WESZ LUDZKA GŁOWOWA

Pediculus humanus capitis



Leczenie wszawicy

Preparaty zwalczające wszawicę:

- zawierające **permetrynę** (insektycyd – śr. owadobójczy), w postaci szamponu, lotionu lub kremu, nakładanych na suche włosy, **działa na ukł. nerwowy wszy**.
- zawierające 4-procentowy **roztwór dimetikonu i cyklometikonu** do wcierania w suche włosy; Dimetikon to **syntetyczny olej silikonowy**, który dzięki niewielkiemu napięciu powierzchniowemu wnika nawet w najmniejsze szczeliny. Roztwór otacza szczelnie wszy, **zatyka aparat oddechowy** uniemożliwiając oddychanie, powodując uduszenie wszy. **Zabija także gnidy**.
- Wyżej wymienione preparaty są w Polsce **dostępne bez recepty**, *pod różnymi nazwami handlowymi*.
- **Leczenie powinno objąć całą rodzinę! Nawet jeśli u innych domowników nie znaleziono wszy!**
- **Dokładnie przeczytaj ulotkę – czas trzymania preparatu na włosach jest bardzo ważny!!**
- Kiedyś stosowano szampony zawierające DDT (pestycyd - środek owadobójczy), niestety były one potencjalnie szkodliwe także dla dziecka ze względu na wysoką toksyczność. W dodatku wszy dość szybko **uodporniły się na DDT!!**

Rodzicu, jeśli znajdziesz wszy u swojego dziecka, zachowaj spokój.

- Sprawdź głowy pozostałych domowników. *W postawieniu diagnozy czy jest to wszawica zawsze może rodzicom pomóc lekarz rodzinny.*
- Kup w aptece preparat do zwalczania wszy. *Poradź się lekarza lub farmaceuty. Stosuj produkty o udokumentowanej skuteczności i bezpieczeństwie.*
- Kup w aptece preparaty odstraszające wszy i spsikuj włosy dziecka przed wyjściem do szkoły.
- Zapoznaj się dokładnie z ulotką i postępuj zgodnie z zaleceniami producenta (zwróć uwagę na czas trzymania preparatu na włosach).
- Kurację przeprowadź profilaktycznie u wszystkich domowników, nawet jak nie widać u nich wszy!! Powtórz leczenie po 7-10 dniach ze względu na cykl rozwojowy wszy.
- Wypierz pościel, ręczniki, czapki, szaliki, pluszaki w temperaturze 55°C.
- Odkurz dokładnie mieszkanie, wyparz grzebienie, spinki itp. Jeśli czegoś wyprać nie można – zamknij w szczelnym foliowym worku na 2-3 tygodnie *(wesz może przeżyć bez krwi człowieka do 36 godzin, ale pamiętaj, że ewentualne jaja mogą się wykluć za kilka dni).*

Rodzicu, jeśli znajdziesz wszy u swojego dziecka, zachowaj spokój.

- Koniecznie **poinformuj przedszkole lub szkołę** o wystąpieniu wszawicy u Twojego dziecka, aby dyrekcja placówki mogła wdrożyć odpowiednie działania.
Sam też chciałbyś wiedzieć o wystąpieniu wszawicy w placówce.
- **Nie posyłaj dziecka do szkoły/przedszkola, póki nie wyleczysz wszawicy.**
Będzie zarażało inne dzieci, powstanie błędne koło.... Sam też nie chciałbyś, żeby inne dzieci z wszawicą przychodziły do szkoły i zaraziły Twoje dziecko.
- **Sprawdzaj głowę dziecka** raz w tygodniu (oraz po każdym powrocie z wakacji, wyjazdu, kolonii). W diagnozie może pomóc lekarz rodzinny.
- **Powiedz dziecku**, aby nie korzystało z pożyczonych czapek, szczotek, gumek do włosów, itp. I nie pożyczowało nikomu swoich.
- **Pilnuj, aby dziecko miało związane włosy**, zwłaszcza w trakcie zabaw z innymi dziećmi.

Wszawica a przepisy prawa.

Do 5 grudnia 2008 roku wszawica **była** jednostką chorobową umieszczoną w wykazie chorób zakaźnych i zakażeń stanowiącym załącznik do Ustawy z dnia 6 września 2001r. o *chorobach zakaźnych i zakażeniach u ludzi* (Dz. U. Nr 126 poz. 1384 z dnia 31 października 2001r.)

Art. 25.2 mówił wówczas o zakazie uczęszczania do przedszkoli, szkół i innych placówek osób podejrzanych o chorobę zakaźną lub zakażenie.

Jednak ze względu na fakt, że na terenie Polski od lat nie występują już niebezpieczne choroby zakaźne przenoszone przez wszy (tyfus plamisty – dur wysypkowy) **wszawica została wykreślona z wykazu chorób zakaźnych.**

Wszawica a przepisy prawa.

Od 5 grudnia 2008r. wszawica i świerzb nie widnieją już w wykazie chorób zakaźnych, który jest załącznikiem do *ustawy z dnia 5 grudnia 2008r.*

o zapobieganiu oraz zwalczaniu zakażeń i chorób zakaźnych u ludzi

(Dz.U. nr 234, poz. 1570 z późn. zm.), a co za tym idzie

nie można dziecku z wszawicą

zabronić przyjęcia do placówki nauczania.

Decyzja o pozostaniu dziecka w domu do czasu usunięcia wszy

nie wymaga interwencji organów władzy publicznej w trybie przewidzianym przepisami rangi ustawowej, lecz **znajduje się całkowicie w gestii jego rodziców / opiekunów.**

Należy **prosić rodziców o rozsądek** i zwrócić ich uwagę na problem rozprzestrzeniania się wszawicy w szkole / przedszkolu i na powtórne zarażanie się dzieci od siebie nawzajem (**powstaje błędne koło.**)

Wszawica a Inspekcja Sanitarna.

- ❑ Również w związku ze zmianami na liście chorób zakaźnych **Inspekcja Sanitarna ma ograniczone możliwości działania.**
- ❑ ***Profilaktyka i zwalczanie wszawicy należy przede wszystkim do rodziców!***
- ❑ Dodatkowo **nie ma też obowiązku zgłaszania świerzbu i wszawicy do Inspekcji Sanitarnej przez lekarzy.**
- ❑ Pozostało nam jedynie **wsparcie szkół edukacją**, poradnictwem, materiałami edukacyjnymi, kontrolami stanu higieniczno–sanitarnego szkoły lub przedszkola, posiadanych procedur i ich wdrożenia.



Wszawica w placówkach nauczania.

Profilaktyka i zwalczanie wszawicy u dziecka należy przede wszystkim do rodziców / opiekunów!!

Zaleca się, aby działania higieniczne przeciw wszawicy były podjęte przez rodziców lub opiekunów niezwłocznie, a czas nieobecności dziecka w placówce był możliwie najkrótszy.

Należy uczulić rodziców, aby nie przyprowadzali dziecka z niewyleczoną wszawicą do szkoły/ przedszkola, bo zaraża inne dzieci (błędne koło).

Do dyrekcji szkół i przedszkoli należy z kolei zapewnienie bezpiecznych i higienicznych warunków uczestnictwa w zajęciach.

Wszawica w placówkach nauczania.

**Zapewnienie warunków organizacyjnych
do bezpiecznego i higienicznego pobytu dzieci
w placówkach oświatowych i opiekuńczych
jest obowiązkiem dyrektora placówki!**

*zgodnie z § 2 Rozporządzenia Ministra Edukacji Narodowej i Sportu
z dnia 31 grudnia 2002 r. w sprawie bezpieczeństwa i higieny w publicznych
i niepublicznych szkołach i placówkach (Dz.U. 2003 nr 6 poz. 69)*

69

ROZPORZĄDZENIE MINISTRA EDUKACJI NARODOWEJ I SPORTU¹⁾

z dnia 31 grudnia 2002 r.

w sprawie bezpieczeństwa i higieny w publicznych i niepublicznych szkołach i placówkach

Na podstawie art. 95a ustawy z dnia 7 września 1991 r. o systemie oświaty (Dz. U. z 1996 r. Nr 67, poz. 329 i Nr 106, poz. 496, z 1997 r. Nr 28, poz. 153 i Nr 141, poz. 943, z 1998 r. Nr 117, poz. 759 i Nr 162, poz. 1126, z 2000 r. Nr 12, poz. 136, Nr 19, poz. 239, Nr 48, poz. 550, Nr 104, poz. 1104, Nr 120, poz. 1268

§ 2. Dyrektor zapewnia bezpieczne i higieniczne warunki pobytu w szkole lub placówce, a także bezpieczne i higieniczne warunki uczestnictwa w zajęciach organizowanych przez szkołę lub placówkę poza obiektami należącymi do tych jednostek.

Wszawica w placówkach nauczania.

- **Działania profilaktyczne** w placówkach oświatowo-wychowawczych muszą być realizowane **systematycznie i w sposób skoordynowany**.
- Niezbędna do tego jest współpraca pomiędzy rodzicami, dyrekcją placówki, nauczycielami i wychowawcami oraz pielęgniarką szkolną.

Obejmują one systematyczną akcję oświatową

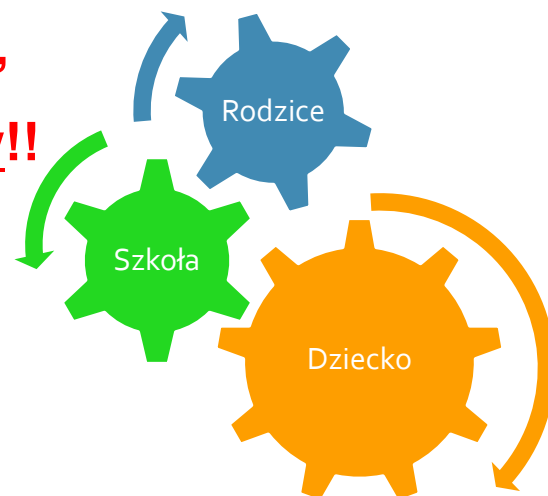
(pogadanki, materiały informacyjne w formie ulotek, plakatów, e-maile)

skierowaną do dzieci i młodzieży,

ale przede wszystkim do rodziców!!



EDUKACJA!



Wszawica w placówkach nauczania.

Dyrektor danej placówki w ramach zapewnienia **bezpiecznych i higienicznych warunków** uczestnictwa dzieci w zajęciach powinien zlecić:

- **dokładne wyczyszczenie miejsc zabaw dzieci, odkurzenie dywanów, wypranie pościeli, pluszaków, itp. Dyrektor może zlecić zabiegi dezynsekcji specjalistycznej firmie jeśli inne sposoby zawiodły.**
- Należy zadbać, aby **rzeczy w szatni wisiały na osobnych wieszakach**, żeby dzieci nie wymieniały się garderobą, ozdobami do włosów itp.... **Dziewczynki powinny mieć związane włosy**, zwłaszcza podczas zabawy z rówieśnikami.
- W przypadku wystąpienia trudności, np. w rodzinach o niskim statusie socjoekonomicznym dyrekcja placówki może podjąć **współpracę z MOPS/MOPR** w celu udzielenia wsparcia tym rodzinom w rozwiązaniu problemu wszawicy wśród wszystkich domowników. Koszt pełnej kuracji dla 5 osobowej rodziny (uwzględnić należy też dorosłych domowników!!) może wynosić nawet 250 zł – nie każdą rodzinę stać na to, zwłaszcza gdy problem się powtarza. Warto wówczas zwrócić się o pomoc do MOPSu.

Wszawica w placówkach nauczania

Ponadto:

- Należy opracować i wdrożyć w placówce "procedurę postępowania na wypadek wystąpienia w placówce wszawicy i świerzbu,,.
- **Należy niezwłocznie poinformować rodziców o przypadkach wszawicy w placówce oraz te informacje połączyć z działaniami edukacyjnymi dla rodziców:**
 - w gablotach wywiesić informacje dla rodziców na temat zwalczania wszawicy (ulotki, plakaty),
 - dodatkowo przekazać te informacje na zebraniu z rodzicami lub indywidualnie, gdy przyprowadzają lub odbierają dziecko,
 - rozesłać informacje o zwalczaniu wszawicy poczta elektroniczną,
 - pomocny w kontakcie z rodzicami bywa dziennik elektroniczny,
 - można wyznaczyć jeden dzień mycia włosów dla całej placówki i powtórkę po 7 dniach....

*Nie zostawiać rodziców z samą informacją o wystąpieniu wszawicy,
bez wiadomości o jej zwalczaniu, profilaktyce,
to rodzi panikę u wielu rodziców.....*

Wszawica w placówkach nauczania

- **Systematyczne przeglądy czystości głów dzieci:**

- Zwłaszcza **po feriach i wakacjach**. Odnotowywać fakt dokonania przeglądu głów, jakie klasy.

- Jeśli w szkole wystąpił przypadek wszawicy należy wykonać przeglądy głów **w całej szkole**, a przede wszystkim w całej klasie, w której był ten przypadek (pielęgniarka szkolna lub inna osoba wyznaczona przez dyrektora placówki).

- Jeśli w szkole jest **rodzeństwo** ucznia, u którego stwierdzono wszawicę, należy przebadać również rodzeństwo i uczniów klas, do których uczęszcza rodzeństwo.

- Po stwierdzeniu wszawicy osoba dokonująca przeglądu głów jest zobowiązana do jak najszybszego **powiadomienia rodziców/opiekunów dziecka**.

- O wystąpieniu wszawicy osoba dokonująca przeglądu głów powinna także **poinformować niezwłocznie dyrektora** szkoły, nie informując o danych personalnych ucznia.

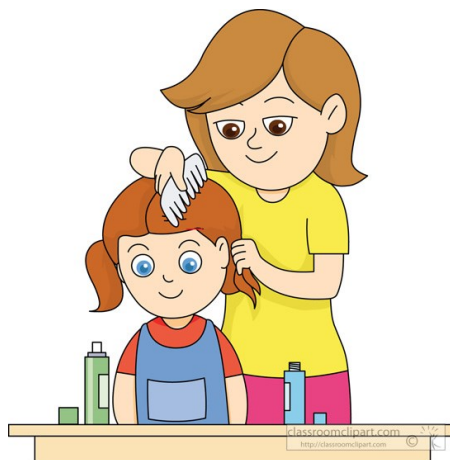
- Również **rodzice**, którzy stwierdzą wszawicę u swojego dziecka, **powinni jak najszybciej powiadomić o tym szkołę/przedszkole** celem wprowadzenia w placówce odpowiednich działań.

Wszawica w placówkach nauczania

- Dyrektor przedszkola może wyznaczyć osobę odpowiedzialną za przeglądy głów dzieci i wpisać to do „*procedury postępowania na wypadek wystąpienia wszawicy w placówce*”.

- Jeśli w przedszkolu nie ma osoby wyznaczonej do przeglądów głów dzieci - ten obowiązek spoczywa na rodzicach dzieci. **Przedszkole powinno rodzicom przypominać o wykonywaniu przeglądów głów u dzieci.** W procedurze postępowania należy wówczas umieścić zapis, że przeglądy głów dokonują rodzice.

- W postawieniu diagnozy, czy jest to wszawica i jaki preparat zastosować, zawsze może rodzicom pomóc **lekarz rodzinny**.



Zakład Medycyny Szkolnej Instytutu Matki i Dziecka stoi na stanowisku, iż:

- nie wolno publicznie (w obecności osób trzecich) sprawdzać czystości uczniów.
- decyzję o sprawdzeniu czystości skóry i włosów u uczniów w warunkach indywidualnego badania, podejmuje pielęgniarka.
- pielęgniarka może dokonać przeglądu czystości skóry i włosów, za zgodą rodziców, np. z powodu nawracającej wszawicy w danej klasie.
- o wynikach przeglądu informuje ucznia i jego rodziców.
- dyrekcja szkoły i nauczyciele nie mają prawa do informacji o stanie czystości danego ucznia. Pielęgniarka ma prawo podać jedynie informacje o skali problemu na terenie szkoły.
- pielęgniarka może odmówić dokonania przeglądu (np. w sytuacji konieczności wykonania innych pilnych zadań w danym czasie), powinna jednak wskazać najbliższy możliwy termin lub przeprowadzić instruktaż dla rodziców, jak i kiedy dokonywać u dzieci przeglądów czystości.
- rodzic/opiekun prawny może nie wyrazić zgody na objęcie jego dziecka badaniem.

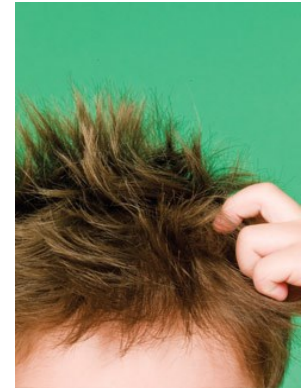
Stanowisko Ministerstwa Zdrowia w sprawie zapobiegania i zwalczania wszawicy u dzieci i młodzieży

- Zgoda rodziców na objęcie dziecka opieką (w tym również opieką zdrowotną przez pielęgniarkę lub higienistkę szkolną w szkole lub placówce) jest równoznaczna z wyrażeniem zgody na dokonanie (w uzasadnionym przypadku) przeglądu czystości skóry głowy dziecka.
- W związku z tym rodzice lub opiekunowie nie muszą za każdym razem przekazywać pisemnej zgody na przeprowadzenie kontroli czystości głowy u dziecka, ale dyrekcja szkoły może wprowadzić pisemne „zgody rodziców” na przeglądy głów u dzieci (może to być jedna zgoda na cały okres nauki w danej szkole).
- O terminie planowanej kontroli higienicznej należy powiadomić rodziców dziecka lub opiekunów. Rodzic ma prawo nie wyrazić zgody na kontrolę czystości u jego dziecka.
- Kontrola musi być prowadzona indywidualnie, w wydzielonym pomieszczeniu.

Stanowisko Ministerstwa Zdrowia w sprawie zapobiegania i zwalczania wszawicy u dzieci i młodzieży

- Pielęgniarka, która przeprowadza kontrolę, powiadamia o jej wynikach dyrektora placówki. Informacja dla dyrektora (zgodnie ze standardem poufności) obejmuje fakt wystąpienia wszawicy oraz skalę zjawiska w danej grupie dzieci, nie może obejmować danych personalnych dziecka.
- Równocześnie, indywidualnie, pielęgniarka zawiadamia rodziców lub opiekunów prawnych dziecka o konieczności podjęcia niezwłocznych zabiegów higienicznych skóry głowy. W razie potrzeby instruuje rodziców o sposobie działania i monitoruje skuteczność ich działań.
- Niektórzy rodzice mogą wyrazić sprzeciw wobec informacji o kontroli higienicznej dziecka i nie podjąć niezbędnych działań higienicznych. W takim przypadku należy zawiadomić dyrektora placówki o obawach co do właściwego wykonywania obowiązków rodzicielskich wobec dziecka.
- W przypadku uporczywego uchylania się rodziców lub opiekunów dziecka od działań mających na celu ochronę jego zdrowia i dbałości o higienę, dyrektor szkoły zawiadamia pomoc społeczną. Brak działań rodziców może rodzić podejrzenie o zaniedbywanie przez nich dziecka.

Dodatkowe informacje



- <https://gis.gov.pl/oswiata/zadania-szkoly-w-walce-z-wszawica/>
- <https://www.gov.pl/web/zdrowie/wszawica>
- <https://gis.gov.pl/oswiata/zadania-szkoly-w-walce-z-wszawica/>
- <http://www.wsse-kielce.pl/higiena-dzieci-i-mlodziezy/poradniki-hdm/poza-szkola/117-profilaktyka-i-zwalczanie-wszawicy>
- <https://www.gov.pl/web/zdrowie/postepowanie-w-przypadku-stwierdzenia-wszawicy-w-szkole>



DZIĘKUJĘ ZA UWAGĘ.